

BEDIENUNGSANLEITUNG POWER TWISTER (T865101)



I. INBETRIEBNAHME

- Der benutzte Kompressor soll einen konstanten Luftdruck von mindestens 6,3 bar erzeugen.
- Die Adapter und die mit Teflonband abgedichteten Verschlüsse sollen gut festgezogen werden.
- Keine aggressive Reinigungsmittel benutzen. Hochliquide Reinigungsmittel benutzen so dass es problemlos angesaugt und vernebelt werden kann.
- Der Anwender der Reinigungspistole soll vor Inbetriebnahme die technischen Anweisungen in der Verpackung mitgelieferten Bedienungsanleitung durchlesen.

Sollte ein Herstellungsfehler bei der ersten Inbetriebnahme auftreten: Wenn Ihre Pistole nicht funktioniert, soll sie möglichst schnell zum Lieferanten zurückgebracht werden. Die Pistole soll in der Originalverpackung mit einer deutlichen Beschreibung des vermutlichen Fehlers, abgegeben werden. Die zurückgegebene Pistole soll sauber und fast nagelneu sein. Wenn die zurückgegebene Pistole verschmutzt ist, oder Spuren von Stößen aufweist (insbesondere an der blauen Rotationskugel) oder wenn auf der Pistole Verschleisspuren festzustellen sind, geht es nicht um einen Herstellungsfehler.

II. BETRIEBSANLEITUNG

- Beim Gebrauch dieser Reinigungspistole sollen folgende Sicherheitshinweise beachtet werden: Keine aggressiven Reinigungsmittel benutzen, immer Schutzhandschuhe, Schutzbrille und Staubschutzmaske tragen.
- Beim Gebrauch dieser Reinigungspistole soll Kontakt zwischen der blauen Rotationskugel und scharfen Kanten oder Teilen, die das Funktionieren des Motors gefährden können (Sitzverstellungshebel, Schalthebel...), vermieden werden.
- Beim Füllen des Behälters vermeiden Sie, dass Schmutz hineinfällt. Dies kann zu einer Blockierung der Pistole führen und den Motor schwer beschädigen.
- Bei Leistungsverlust der Reinigungspistole oder wenn sie gar nicht mehr funktioniert, den Behälter mit warmem Wasser füllen und in Gang setzen, um Schmutz, Schmierfett oder andere Substanzen im Motor zu lockern.

Einer verschmutzten Reinigungspistole, die nach Gebrauch nicht gereinigt wird oder in der Reinigungsmittel aufbewahrt wird, ist eine kürzere Lebensdauer beschert.

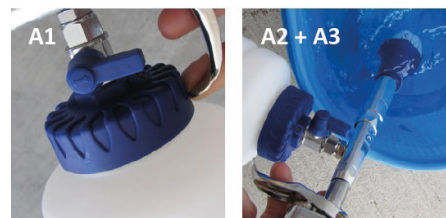


1. Entfernen Sie losen Schmutz von der zu reinigenden Fläche (bürsten o. saugen).
2. Drehen Sie den blauen Kipphebel in die senkrechte Position, um die im Becher befindliche (Reinigungs-)Flüssigkeit zuzuschalten.
3. Wichtig: halten Sie mit der Reinigungstülle nur 1-3 cm Abstand von der zu reinigenden Fläche und unter einem Winkel von 45 Grad.
4. Drücken Sie den „Abzug“ voll durch; bewegen Sie den Power Twister langsam und kreisförmig über die zu reinigende Fläche.
5. Drehen Sie den blauen Kipphebel auf die waagerechte Position „air only“. Drücken Sie den Abzug und trocknen die gereinigte Fläche.
6. Zum Entfernen von eventuell verbliebener Feuchtigkeit, wischen Sie mit einem trockenen Tuch über die gereinigte Fläche.

III. WARTUNGSARBEITEN

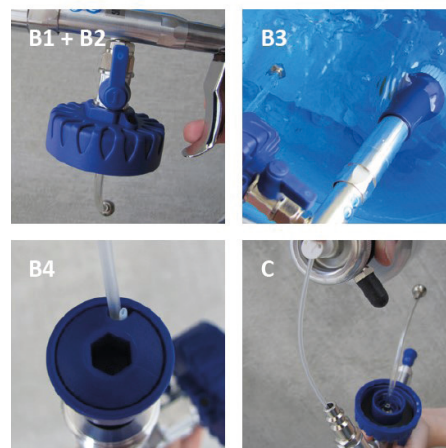
A. Zu wiederholen JEDES MAL DIE TRICHTERINNENSEITE VERSCHMUTZT IST.

1. Den blauen Kipphebel auf die waagerechte Position „air only“ drehen.
2. Den Trichter in einen Eimer mit sauberem Wasser halten.
3. Den Abzug 3 Sekunden voll durchdrücken, um den Schmutz aus dem Trichter zu entfernen.



B. NACH JEDEM GEBRAUCH des Power Twisters.

1. Den Behälter von restlichem Produkt entleeren.
2. Den blauen Kipphebel auf die senkrechte Position „product“ drehen.
3. Den blauen Trichter UND Ansaugschlauch mit Filter in einem Eimer mit klarem Wasser halten und der Abzug 10 Sekunden vollgedrückt halten.
4. Den innenliegende Schlauch mit ein wenig „sauberes“ multifunktionales Kriechöl schmieren und den Abzug noch einmal 10 Sekunden vollgedrückt halten.



C. JEDE 15 TAGE (bei Intensivgebrauch) oder JEDEN MONAT

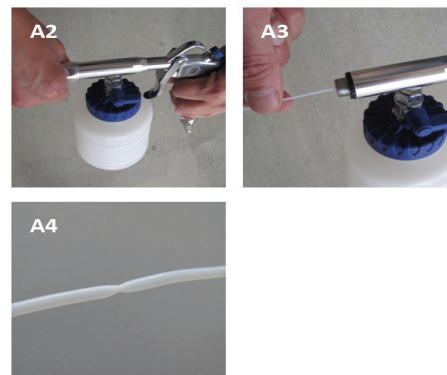
Den Druckluftanschluss mit ein wenig Kriechöl schmieren und den Abzug 10 Sekunden voll drücken.



IV. FEHLERBESEITIGUNG

A. Die Reinigungspistole saugt kein Produkt an

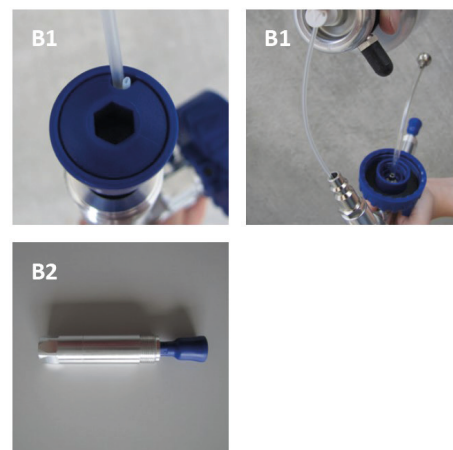
1. Überprüfen Sie, ob der Ansaugschlauch nicht verstopft ist.
2. Falls die Reinigungspistole immer noch kein Produkt ansaugt, die Kugellager mit Rotationskopf der Reinigungspistole aufdrehen.
3. Prüfen Sie, dass der innenliegende Schlauch nicht gequetscht ist: (den Schlauch durch die Finger gleiten lassen).
4. Falls er gequetscht ist, ihn mit einem neuen ersetzen.



Wenn Sie die Wartungshinweise (III) beachten, ist die Durchschnittslebensdauer des innenliegenden Schlauchs ungefähr 600 Betriebsstunden bei 6,3 bar.

B. Der blaue Rotationskopf dreht nicht

1. Der innenliegende Schlauch und Druckluftanschluss mit einem Multifunktions-Schmiermittel einreiben. Der blaue Rotationskopf langsam mit der Hand drehen. Ihre Hand entfernen und den Abzug 10 Sekunden volldrücken.
2. Falls die Reinigungspistole noch immer nicht anspringt, Kugellager mit Rotationskopf ersetzen.

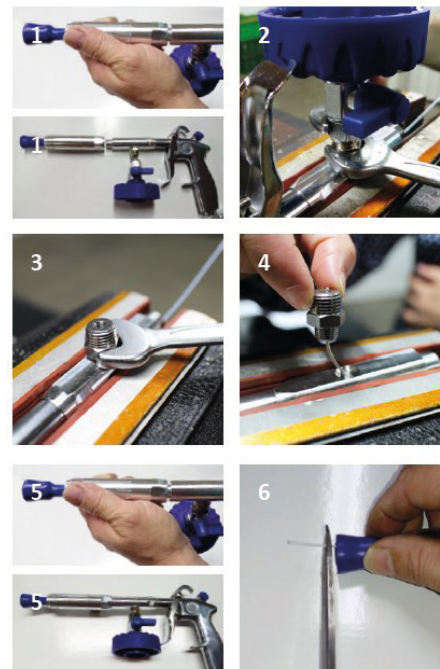


Wenn Sie die Wartungshinweise (III) beachten, ist die Durchschnittslebensdauer der Rotationsteile ungefähr 600 Betriebsstunden bei 6,3 bar.

Falls Sie die Reinigungspistole nicht selber reparieren können, den Behälter mit klarem Wasser füllen und den Abzug 30 Sekunden drücken, um sie gründlich durchzuspülen. Schicken Sie die gründlich gespülte Pistole zum Hersteller zurück.

V. ERSATZ VOM INTERNEN SCHLAUCH

1. Den Behälter und das Kugellager von der Pistole abschrauben.
2. Den Körper der Pistole umgekehrt in einem Schraubstock stellen. Den Absperrhahn Luft/Reiniger mit Schlüsseln von 14 mm & 16 mm abschrauben.
3. Den internen Schlauch mit einem Schlüssel von 14 mm aus dem Körper entfernen.
4. Einen neuen internen Schlauch in den Körper eindrehen mit einem Schlüssel von 14 mm.
5. Den Absperrhahn Luft/Reiniger mit Schlüsseln von 14 mm & 16 mm wieder montieren. Den Kugellager und den Behälter wieder aufdrehen.
6. Den internen Schlauch abschneiden, sodass der noch 1 mm aus der blauen Kugel kommt.



VI. SICHERHEITSVORSCHRIFTEN

Bitte beachten Sie folgende Sicherheitshinweise!!!

- Der Power Twister verursacht einen erheblichen Schalldruck. Tragen Sie bitte einen geeigneten Gehörschutz, um gesundheitsschädlichen Lärm zu vermeiden.
- Beim Arbeiten mit dem Power Twister können kleine Teile hochgewirbelt werden: Tragen Sie bitte eine Schutzbrille, um Verletzungen der Augen zu vermeiden.
- Der Power Twister zerstäubt die Reinigungsflüssigkeiten sehr fein. Um gesundheitliche Schäden beim Einatmen zu vermeiden, tragen Sie bitte einen entsprechenden Atemschutz und Handschuhe.
- Bitte stellen Sie sicher, dass alle im Raum eine schlagfeste Schutzbrille oder Gesichtsmaske und Handschuhe tragen.
- Der Power Twister nur in gut belüfteter Umgebung benutzen.
- Betreiben Sie den Power Twister mit mindestens 4 bar. Bei einem niedrigeren Druck wird das Gerät nicht funktionieren. Ein Betriebsdruck höher als 8 bar ist nicht gestattet.
- Verwenden Sie keine Reinigungsmittel, die säurehaltig, alkalisch und/oder leicht entflammbar sind. Wir empfehlen die Verwendung von Neutralreiniger!
- Bei zu verdünnenden Reinigungsflüssigkeiten halten Sie sich stets an die HerstellerVorgaben, um das Mischungsverhältnis zu bestimmen.
- Konstante Luftmengen variieren abhängig von der Kompressorgröße und – Leistung. Vergewissern Sie sich immer, dass der Tank und die Luftschläuche frei von Verunreinigungen jeglicher Art sind.
- Richten Sie den Power Twister niemals auf Gesicht oder Körper.



- Bewahren Sie den Power Twister nicht in Reichweite von Kindern auf.
- Rutschen, Stolpern und Hinfallen sind die hauptsächlichen Verletzungs- und Todesursachen. Gutes Licht und eine freie Arbeitsflächen sind wichtig; z.B. keinen Schlauch herumliegen lassen.
- Bedienungs- und Wartungspersonal müssen körperlich imstande sein, das Gewicht und die Kraft des Geräts zu bewältigen. Außerdem, achten Sie darauf, dass Sie auf festem Boden stehen.
- Der Power Twister darf nicht in explosionsgefährdeten Bereichen verwendet werden und da er nicht isoliert ist, darf er nicht mit Elektrizität in Berührung kommen.
- Bitte achten Sie darauf, dass Dauerbetrieb Metallermüdung verursachen kann.

Wir empfehlen, grundsätzlich keine sicherheitsrelevanten Bauteile, wie z.B. Sicherheitsgurte, elektrische oder elektronische Baugruppen mit dem Power Twister zu reinigen!

Besondere Hinweise

Die Angaben und Empfehlungen in Wort und Schrift, die wir zur Unterstützung des Käufers/Anwenders geben, sind das Ergebnis bisheriger Erfahrungen und neuester Erkenntnisse. Aufgrund der Mannigfaltigkeit der Anwendungsmöglichkeiten und Verarbeitungsbedingungen sind diese Angaben unverbindlich und begründen kein vertragliches Rechtsverhältnis und keine Nebenverpflichtungen aus dem Kaufvertrag. In jedem Falle muss der Käufer in eigener Verantwortung die Eignung für den vorgesehenen Verwendungszweck selbst prüfen. Lesen Sie bitte immer die sicherheitstechnischen Warnhinweise der Reinigungsflüssigkeiten und wenden Sie sich in Zweifelsfällen immer an den Hersteller. Unsere Haftung und Verantwortung richtet sich ausschließlich nach unserer AGB und werden weder durch diese Informationen noch durch die technische Beratung unseres Technischen Außendienstes erweitert.





Erklärung der Piktogramme

Tragen Sie immer Gehörschutz und Schutzbrille, Staubschutzmaske, Kopfhaube und Schutzhandschuhe während der Verwendung des Power Twisters. Vor der Inbetriebnahme lesen Sie bitte die Betriebsanleitung.

Technische Daten

Lufteinlass	1/4"
Mindestluftdruck	Minimum 4 bar - maximum 8 bar
Luftverbrauch	254 l/min bei 6,3 bar
Gewicht	0,7 kg
A-bewerteter Schalldruckpegel (LpA) an der Arbeitsstation	89.4 dB (EN 14462+A1)
A-bewerteter durchschnittlicher Schalldruckpegel (LwA)	88.3 dB (EN 14462+A1)
A-bewerteter Schalleistungspegel (LwA)	99.3 dB (EN 14462+A1)
C-bewerteter Spitzenschallpegel an der Arbeitsstation in dB (C) (LpC, peak)	89.5 db (EN14462+A1)
Schwingpegel	1.44 m/sec ² (EN ISO 20643)
Messunsicherheit	0.64 m/sec ² (EN ISO 20643)
Seriennummer	Auf dem Etikett auf der Pistole

